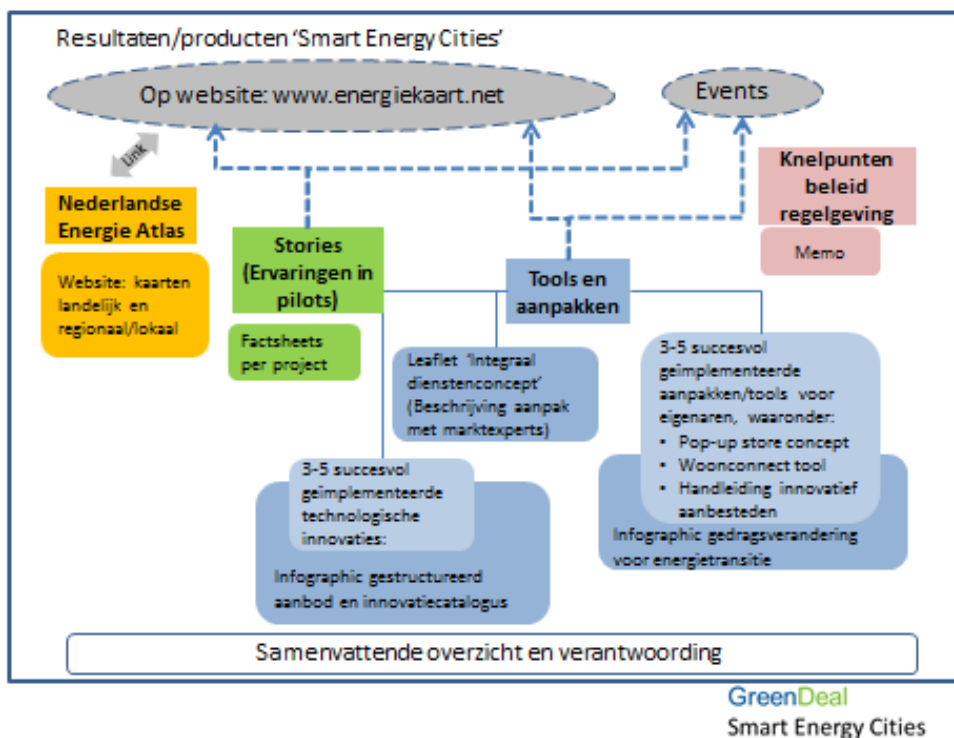


Bijlage 1: Green Deal Smart Energy Cities; stand van zaken van de producten

Zoals aangegeven in de tussenrapportage van 18 juli 2016 zijn er binnen de Green Deal Smart Energy Cities een aantal producten opgeleverd. In deze bijlage wordt kort ingegaan op deze producten en waar mogelijk worden ze meegestuurd.

In de tussenrapportage is aangegeven dat de deelproducten per project of per programmalijn terecht zouden moeten komen in een aantal samenhangende eindproducten. De afgelopen tijd is er gewerkt aan het verzamelen en samenvoegen van de verschillende deelproducten en deze zijn geformatteerd en gepubliceerd in eindproducten. De ervaringen van de projecten zijn opgeschreven in stories. Alle tools en aanpakken zijn geordend en gestructureerd verzameld. Zowel de ervaringen als de tools/aanpakken zijn beschikbaar gemaakt voor een breed publiek door ze te publiceren in een online model. In onderstaand figuur is de samenhang van de verschillende producten weergegeven. In deze bijlage worden ze een voor een kort behandeld en waar mogelijk worden ze toegevoegd in de bijlage of wordt er verwezen naar een link.



1. Nationale Energie Atlas

Zoals beschreven in de tussenrapportage is er gewerkt aan het opschalen van de energieatlas waarbij data is omgezet naar visuele informatie op kaarten die publiek beschikbaar zijn. Deze informatie heeft de vorm gekregen van een specifieke website waarop regionale en lokale organisaties ook hun kaarten met data kunnen uploaden. De nationale energie atlas is te vinden op de volgende hyperlink: www.nationaleenergieatlas.nl. Op deze website zijn kaarten te vinden over onder andere het huidige energieverbruik, de verdeling van energielabels in een buurt, de huidige duurzame opwekking van energie en netinformatie.

2. Stories

Uit de 10 deelprojecten zijn allerlei ervaringen opgedaan en lessen geleerd waar andere gemeentes hun voordeel mee kunnen doen. Om deze ervaringen en geleerde lessen zo goed mogelijk weer te geven is er een online gepubliceerd boekje met stories ontwikkeld. Dit boekje is toegevoegd in de bijlage. De verschillende stories zijn ook op verschillende plaatsen in het online model geplaatst om de integrale aanpak verder te verduidelijken (hierover hieronder meer).

Naast een boekje zijn verschillende ervaringen ook weergegeven in vier korte filmpjes. Deze filmpjes zijn bedoeld om gemeentes kort te informeren over de Smart Energy Cities aanpak en te motiveren tot het oppakken van deze aanpak. De filmpjes zijn ook in het online model geplaatst als visuele toelichting bij onderdelen van de tekst. De filmpjes zijn toegankelijk via de volgende links:

- Amsterdam: <https://www.youtube.com/watch?v=qOWvdpufDac&t=52s>
- Arnhem: <https://www.youtube.com/watch?v=Kel5I89KhLk&feature=youtu.be>
- Groningen: <https://youtu.be/85KvSQUmgJs>
- Hof van Twente: <https://youtu.be/hw9Qn4ad29g>

3. Tools en aanpakken

Alle tools en aanpakken die zijn ontwikkeld in de 10 deelprojecten, zijn online gepubliceerd in een online model. Dit model is een schematische weergave van de integrale aanpak waarbij de sociaal/maatschappelijke benadering van de energietransitie op wijkniveau gelijktijdig wordt gecombineerd met technisch/economische innovaties. Het doel van het online model, dat op de volgende hyperlink te vinden is <http://www.smartenergycities.nl/>, is om gemeentes en andere geïnteresseerde (markt)partijen te informeren over de integrale aanpak. Een tweede doel is om deze partijen concrete handvaten aan te reiken in vorm van verschillende tools en aanpakken.

- Op basis van het online model is er een leaflet ontwikkeld en gedrukt die kan worden uitgereikt op events om zo mensen te informeren over het bestaan van de Smart Energy Cities aanpak en over het model. Deze leaflet wordt meegestuurd als bijlage.

4. Knelpuntenanalyse

De juridische knelpuntenanalyse is afgerond en wordt meegestuurd in de bijlage. Deze memo geeft aan de hand van bestaande onderzoeken binnen gemeenten een overzicht van de belangrijkste knelpunten in beleid en regelgeving rondom duurzame energievoorziening in de gebouwde omgeving. Daarbij is toegespitst op knelpunten die relevant zijn voor initiatieven op wijkniveau. Er is voor gekozen om onderscheid te maken tussen knelpunten omtrent gaslevering en omtrent het duurzaam opwekken van elektriciteit, omdat deze tweedeling ook veelvuldig wordt teruggevonden in de bestaande onderzoeken over beleid en regelgeving.